

# INSECTOS SUDAMERICANOS

POR EL R. P. LONGINOS NAVÁS, S. J.

(1ª SERIE)

---

Pudiera llamar 4ª serie a esta lista de insectos sudamericanos, pues con el título de *Algunos insectos neurópteros de la Argentina* he publicado ya tres series, las dos primeras en la revista *Physis*, de Buenos Aires (la 1ª en 1917, vol. III, pág. 186; la 2ª en 1918, vol. IV, pág. 80) y la 3ª en la *Revista de la Real Academia de ciencias de Madrid*, 1919, volumen XVII, página 287.

Los que aquí llamo insectos en general pertenecen todos al antiguo orden de los Neurópteros, ya definitivamente desmembrado en varios por los entomólogos de nuestros días.

Mas porque algunos de los insectos que voy a enumerar no pertenecen a la Argentina, sino a otras naciones hispanoamericanas, es forzoso emplear el título más general de «sudamericanos» en vez del anterior «de la República Argentina».

Y he llamado primera esta serie, por la esperanza que abrigo de que su lectura ha de estimular el celo de otros entomólogos, como lo ha estado por las primeras series, y con sus envíos me proporcionarán abundante y precioso material para otros artículos o series. Para lo cual también reservo alguna que otra especie que en mi colección conservo pendiente de estudio.

Los insectos que van a figurar en esta serie proceden principalmente de tres lotes: el primero y principal de don Juan Brèthes, del Museo de historia natural de Buenos Aires, debido a diversos colectores y países; el segundo, de dos envíos sucesivos hechos por don

Carlos Spegazzini, de insectos de la Asunción (Paraguay); y el tercero, de un pequeño lote del Perú, obtenido por compra de la casa Rosenberg, de Londres.

### PARANEURÓPTEROS (Odonatos)

#### Familia Libelúlidos

1. *Perithemis Thais* Kirby : Pebas (Perú), julio-agosto de 1913.
2. *Perithemis Naias* Ris : Pebas, julio-agosto de 1913.
3. *Erythemis Attala* Sel. : Río Pacaya (Perú), Bajo Ucayali, julio de 1912.
4. *Rhodopygia chloris* Calv. : Contamana (Perú), río Ucayali, noviembre-diciembre de 1912.
5. *Uracis ovipositrix* Calv. : Pebas (Perú), río Ampiyacu, julio-agosto de 1913.

#### Familia Agriónidos

6. *Hetaerina donna* Sel. : Asunción, 1-15 de octubre de 1919, Carlos Spegazzini. La creo nueva para el Paraguay.
7. *Thore beata* Sel. : Pebas (Perú), río Ampiyacu, julio-agosto de 1913.
8. *Dieterias peruviana* sp. nov. (fig. 1).

♀. Caput fulvo-ferrugineum, stria fusca obliqua utrimque juxta ocellum anteriorem; oculis fuscis; ocellis fusco-ferrugineis; antennis fusco-nigris.

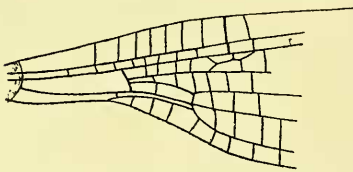


Fig. 1. — *Dieterias peruviana* ♀ Nav.  
Base del ala anterior (Col. m.)

Prothorax fulvo-ferrugineus, lobo posteriore lato, margine posteriore subrecto. Thorax olivaceo-fulvus seu lividus, aut olivaceo-pallidus, superne obscurior; carina

dorsali, fascia humerali et antehumerali parum definitis fuscis vel fusco-nigris.

Abdomen fulvo-ferrugineum, fascia longitudinali dorsali et alia laterali, fuscis; segmentis 8 et 9 in medio apicali haud fuscatis, 8 inferne retro dilatato, 9 paulo brevior superne, magis inferne, utroque simul sumpto brevior septimo; decimo brevior nono, superne haud

carinato, immaculato; cereis superioribus conicis, fuscis, segmento 10 vix longioribus, ante apicem fortiter angustatis, acutis; stylis inferioribus cylindricis, fuscis.

Pedes longi, fusci, coxis thoraci concoloribus.

Alae angustae, hyalinae, apice rotundatae; stigmatē 5 mm. longo, fulvo-testaceo; area basilari sēsquilongiore quadrilatero; hoc venula fere ad medium diviso; areulo subrecto; sectore inferiore quadrilateri initio arcuato, mox subrecto; vena postcubitali (anali) separata a margine posteriore paulo citra quadrilaterum, seu alis non petiolatis citra areulum; venula cubitali inter originem venae postcubitalis et areulum; area inter sectorem inferiorem quadrilateri et marginem posteriorem fere uniareolata.

Ala anterior (fig. 1) 23 venulis antenodalibus, prima ad secundam vel tertiam venulam subcostalem, 22 postnodalibus.

Ala posterior 19 venulis antenodalibus, prima item ad secundam vel tertiam subcostalem, 23 postnodalibus.

Long. corp. ♀ .....	52 mm.
— al. ant. ....	38 »
— al. post. ....	35 »
— abdom. ....	38 »

Patria. Perú: Contamana, río Ucayali, noviembre-diciembre de 1912 (Col. m.).

9. *Mecistogaster linearis* Fabr.: Contamana, río Ucayali (Perú), noviembre-diciembre de 1912.

10. *Mecistogaster ornata* Ramb.: Contamana, río Ucayali (Perú), noviembre-diciembre de 1912.

11. *Mecistogaster Marchali* Ramb.: Pebas (Perú), julio-agosto de 1913.

## EFEMERÓPTEROS

### Familia Polimitárcidos

12. *Campsurus dorsalis* Burm.: Asunción, 1-15 de octubre de 1919, Carlos Spegazzini. En número enorme por las noches.

### Familia Bétidos

13. *Callibaetis apertus* Nav.: Asunción, 1-15 de octubre de 1919, Carlos Spegazzini.

14. *Callibaetis radiatus* Nav.: Asunción, 15-30 de julio y 1-15 de octubre de 1919, Carlos Spegazzini.

15. *Callibaetis spegazzinus* sp. nov. (fig. 2).

Caput fulvo-testaceum, superne duabus lineis longitudinalibus fuscis; vertice albido; oculis in sicco fuscis.

Thorax fulvo-albus, superne fulvus, fascia media longitudinali fusca, in pronoto longitudinaliter divisa, seu duabus lineis fuscis.

Abdomen fulvum, inferne pallidius, superne plerisque segmentis linea duplici longitudinali fusca vel fusco-rubra; aliis notis rubescentibus; urodiis albis, articulis basi fusco annulatis, annulis his sensim longitudine crescentibus.

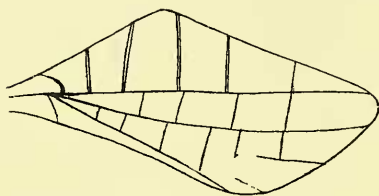


Fig. 2. — *Callibaetis spegazzinus* Nav.  
Ala posterior (Col. m.)

Ala anterior hyalina, reticulacione plerumque albida. Fasciae transversae plures ferrugineo-fulvae, quarum duae distinctiores citra alae medium, flexuosae, sub-interruptae, aliae tres quatuorve

ultra alae medium pallidiores, fere in maculas resolutae; duae maculae prope basim, citra primam fasciam, anterior ad ortum sectoris radii, posterior ad posteubitum; praeterea in area costali crebrae fasciolae transversae ferrugineae. Regio stigmatica dilatata, fere 4-6 venulis aliqua cellula divisa.

Ala posterior (fig. 2) area costali lata, angulo obtuso, venulis crassiusculis 4-6; tertia vena longa, usque ad angulum externum, una vena intercalata ad marginem externum. Reticulatio albida, ad basim in unione venarum et in ramo recurrenente costali fusco-nigra.

Long. corp. ....	5,2 mm.
— al. ant. ....	6,4 »

Patria. Paraguay: Asunción, 15-30 de julio de 1919, Carlos Spegazzini (Col. m.).

## NEURÓPTEROS

### Familia Ascaláfidos

16. *Haploglenius costatus* Burm. Un ejemplar del Museo de París rotulado así: «Misiones, env. de San Ignacio, Villa Lutecia, E. R. Wagner, 1911.» Citado antes del sudeste del Brasil, lo ereo nuevo para la Argentina.

17. *Ululodes brachycera* Nav. (*Physis*, 1918, pág. 86, fig. 6.)

La descripción original está basada en el ♂. Los ejemplares que tengo a la vista son ♀ y difieren en alguna particularidad que conviene consignar.

Antennae paulo breviores.

Ala posterior umbra fusca suborbiculari pone stigma (fig. 3).

Long. corp. ♀.....	21,0 mm.
— al. ant.....	23,0 »
— al. post.....	18,5 »
— antenn.....	16,5 »

Patria. República Argentina. «Chaco de Santiago del Estero, bordes del río Salado, env. d'Icaño, E. R. Wagner, 1910», según reza el rótulo del Museo de París.

18. *Ascalorphne Leisewitzii* Nav. : «Misiones, env. de San Ignacio, Villa Lutecia, E. R. Wagner, 1910» (Museo de París). Un ejemplar ♀.

Es tan parecida esta especie a la *macrocerca* Burm., que convendrá señalar algunas diferencias.

El tamaño es sensiblemente menor. En los ejemplares que tengo a la vista las dimensiones son :

	<i>Leisewitzii</i>	<i>macrocerca</i>
Long.....	21,0 mm.	24,0 mm.
Ala ant.....	25,5 »	27,5 »
— post.....	23,0 »	25,0 »
Antenas.....	26,0 »	29,0 »

Además, la longitud de las antenas es relativamente mayor en la *macrocerca*, pues a simple vista parecen más largas que el ala anterior, lo cual no ocurre en la *Leisewitzii*.

19. *Cordulecerus alopecinus* Burm.: República Argentina. «Ht. Paraná. Tiju-Cuaré près San Ignacio, Misiones, E. R. Wagner, 1911» (Mus. de París).

#### Familia Mirmeleónidos

20. *Morter argentinus* Banks : «Misiones, env. de San Ignacio, Villa Lutecia, E. R. Wagner, 1910» (Mus. de París).

21. *Austroleon dispar* Banks : Argentina : «Chaco de Santiago del Estero, au N. d'Icaño, E. R. Wagner, 1910» (Mus. de París).

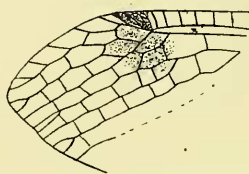


Fig. 3. — *Ululodes brachycera* Nav. Extremo del ala posterior (Mus. de París).

22. *Austroleon frontalis* Banks : R. Argentina. «Chaco austral. au N. d'Icaño, E. R. Wagner, 1910» (Mus. de París).

23. *Nobra Martinsi* Nav. (*Broteria*, 1915, página 6, figura 2).

El tipo es ♀ y del Brasil. El ejemplar que tengo ante la vista es ♂. por lo que conviene consignar sus particularidades.

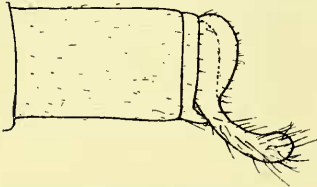


Fig. 4. — *Nobra Martinsi* ♂ Nav.  
Extremo del abdomen (Col. m.)

Abdomen ♂ cercis flavis, nigro pilosis, declivibus, cylindricis, arcuatis, apicem versus in clavam dilatatis, apice rotundatis (fig. 4).

Long. corp. ♂.....	20,5 mm.
— al. ant.....	18,0 »
— al. post.....	16,8 »

Patria. Perú : Contamana, río Ucayali, noviembre-diciembre de 1912 (Col. m.).

## TRICÓPTEROS

### Familia Filopotámidos

24. *Chimarrha armata* sp. nov. (fig. 5).

Corpus fusco-nigrum.

Caput pilis griseo fulvis hispidum; palpis fuscis, primo articulo albido piloso; antennis fortibus, fusco pilosis.

Abdomen ♂ (fig. 5 a) ultimo sternito in dentem spinaeformem producto; cercis inferioribus latis, truncatis, laminaribus vel in modum valvae.

Pedes fuscis, griseo-pilosis, pilis adpressis; calcariibus 1, 4, 4; calcari tibiae anterioris brevissimo, ceteris longis, fuscis, interioribus vix longioribus.

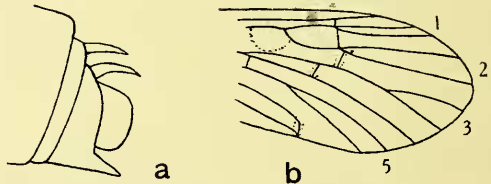


Fig. 5.—*Chimarrha armata* ♂ Nav.: a. extremo del abdomen; b. del ala anterior (Col. m.)

Alae similes inter se; reticulatione, pilis fimbriisque fuscis; membrana iridea, leviter fusco tincta.

Ala anterior (fig. 5, b) venula intermedia seu pone cellulam discalem pallida, item aliis anastomosis et ad arculum; cellula discali triangulari, externe latiuscula; furcis apicalibus 1 et 2 longis, angustis, sessilibus, 3 paulo longiore suo pedunculo.

Ala posterior furcis apicalibus 1 et 2 longis, sessilibus: pedunculo furcae apicalis 3 illa sesquolongiore.

Long. corp. ♂.....	4.0 mm.
— al. ant.....	5,8 »
— al. post.....	4.5 »

Patria. Buenos Aires; Mendoza (Col. m.).

### Familia **Leptocéridos**

25. *Oecetis exissa* Um.: Bolivia. Ejemplares muy deteriorados, sin abdomen, que por los demás caracteres refiero con alguna duda a esta especie.

26. *Oecetis mutila* Nav.: Paraguay, Asunción, 15-30 de junio de 1919, Carlos Spegazzini.

27. *Leptocella genuosa* Fr. Müll.: Bolivia.

28. *Leptocella splendida* Nav.: Bolivia.

29. *Leptocella Muhni* Nav.: Bolivia.

30. *Leptocella nivea* sp. nov. (fig. 6).

*Similis candidae* Nav.

Caput fulvo-pallidum, pilis niveis densis vestitum; oculis in sicco-fuscis; antennis albidis, pilis niveis. articulo tertio et sequentibus apice anguste fuscescente annulato, apice fuscescentibus.

Thorax fulvus, albo pilosus.

Abdomen fulvo-album, sublaeve.

Pedes albidis, albo pilosi.

Alae (fig. 6) reticulatione, fimbriis pilisque uniformiter niveis.

Ala anterior (fig. 6, a) reticulatione parum conspicua; cellula discali longa, angusta, paulo longiore suo pedunculo; furca apicali 1 ramo antero-

postiore brevior, posteriore longior suo pedunculo, 3 saltem quater longior suo pedunculo, venulis anastomosis perpendicularibus venis, duabus anterioribus subcontignis, posteriore paulo interiore.

Ala posterior furca apicali 5 mediam alae haud attingente.

Long. corp.....	5,0 mm.
— al. ant.....	7,0 »
— al. post.....	5,5 »

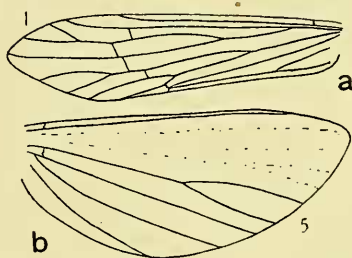


Fig. 6. — *Leptocella nivea* Nav.: a, ala anterior izquierda; b, ala posterior derecha (algo más aumentada) (Col. m.).

Patria: Bolivia. Ejemplares enviados, como todos los demás de Bolivia que aquí figuran, por el señor Brèthes.

31. *Leptocella Brethesi* sp. nov.

Caput fulvum, albo dense pilosum, maxime superne; oculis in sicco fuscis; palpis fulvis, fulvo pilosis; antennis primo articulo fulvo-carneo, albo piloso, sequentibus albis, apice fuscis, parte fusca sensim crescente, atque ita antennis in medio apicali totis fuscis.

Thorax testaceus, albo dense pilosus.

Abdomen fulvum, fulvo-pallido pilosum, ultimó tergito ♂ postice triangulari-acuto; cercis superioribus longis, cylindricis, apicem versus incrassatis, apice obtusis, fulvis; cercis inferioribus testaceis, basi dilatatis, adscendentibus.

Pedes fulvo-albi, albido pilosi.

Ala anterior angusta; reticulatione fulva; venis striolis punctivae fuscis distinctis, praecipue in medio externo; pubescentia plerumque fulva, brevi: cellula discali longa, paulo longiore suo pedunculo; venulis anastomosis prima et secunda contiguas, prima perpendiculari, secunda obliqua, tertia (sen posteriore) paulo interiore; furca apicali 1 in ramo posteriore suo pedunculo, 3 duplo.

Ala posterior pallidior; reticulatione fulvo-pallida; pubescentia albidula, in tertio apicali fulva; furca apicali 5 longa, usque ad medium basilare alae penetrante; fimbriis albidis.

Long. corp. ♂.....	8,0 mm.
— al. ant.....	11,0 »
— al. post.....	8,7 »

Patria: Uruguay. Un ejemplar rotulado « Banda Oriental ».

Denominada *Brethesi* en obsequio de don Juan Brèthes, conservador del Museo de Buenos Aires, quien me proporcionó el placer de estudiar estos insectos.

Familia **Hidropsíquidos**

32. *Blepharophus diaphanus* Kol. var. *reticulata* Ulm. R. Argentina: Apipé.

33. *Leptonema columbianum* Ulm. Paraguay: Asunción. 10 octubre de 1919, Carlos Spegazzini. Bolivia: La Paz.

34. *Chiasmoda* gen. nov. *Chiasmoda*

Etim. Del gr.  $\chi\acute{\iota}\zeta\chi\acute{\iota}\zeta$  figura de X: alusión a la fusión de dos venas del ala anterior.



Similis *Synoestropsidi* Uhm.

Caput antennis ♂ ala anteriore duplo longioribus.

Abdomen cercis ♂ cylindricis.

Pedes tibiis I et II tarsisque dilatatis in utroque sexu, III teretibus; calcaribus 0, 2, 2, posterioribus minutissimis.

Ala anterior furcis apicalibus 1, 2, 3, 4, 5, prima pedunculata; sectore radii et pro-cubito tractu brevi fuis (fig. 8), nulla inter ipsos venula; anastomosi crassa.

Ala posterior basi lata, furcis apicalibus saltem 1, 2, 3.

Cetera ut *Synoestropsis* Uhm.

El tipo es la especie siguiente :

35. *Chiasmodes eclipctica* sp. nov. (fig. 7). *e obliqua Uhm*

Corpus fulvum, pubescentia fulva.

Caput facie subpentagonali, nitida, angulo superiore subrecto; oculis in siccio fusco-ferrugineis, antennis ♂ ala anteriore duplo vel amplius longioribus, apice articulorum angusté fusco annulato.

Thorax unicolor, immaculatus.

Abdomen cercis ♂ cylindricis, adscendentibus, leviter sursum arcuatis.

Pedes fulvi, fulvo pilosi, femoribus densius, longius pallidiusque pilosis; tibiis anterioribus et mediis mediocriter, tarsis fortiter dilatatis.

Alae hyalinae, irideae, sublaeves; reticulatione fulva (fig. 7).

Ala anterior anastomosi crassa, in lineam rectam parum obliquam disposita; cellula discali subtriangulari, lata; media duplo longiore, paulo angustiore; furca apicali 1 paulo breviora suo pedunculo in ramo posteriore, fortius in anteriore; furca apicali 2 marginibus sive ramis arcuatis, parallelis, 4 usque ad quintum apicale cellulae mediae penetrante; ramo sectoris et pro-cubito brevi tracto fuis.

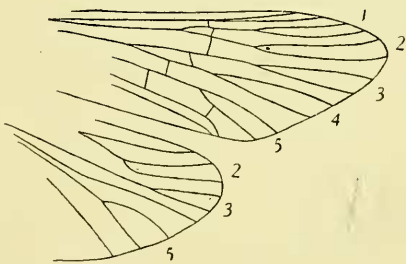


Fig. 7. — *Chiasmodes eclipctica* ♂ Nav. Alas (Col. m.)

Ala posterior multo latior breviorque; furca apicali 1 lata, breviter pedunculata, sessili, 2 basi seu interne angustata, ramo anteriore arcuato; nulla venula inter sectorem radii et pro-cubitum; furca apicali 5 nulla.

Long. corp. ♂.....	13,0 mm.
— al. ant.....	22,2 »
— al. post.....	14,5 »
— antenn.....	52,0 »

Patria. República Argentina: Rosario (Col. m.).

36. *Chiasmota manicata* sp. nov. (fig. 8).

Caput fulvum, fulvo pilosum: facie subpentagonali, marginibus superioribus leviter convexis, lateralibus deorsum leviter convergentibus, angulo superiore obtuso; antennis fulvo-testaceis, apice articulorum ferrugineo annulato (maxima pars deest).

Thorax fulvus, superne fulvo-testaceus, fulvo pilosus, puncto humerali fusco-ferrugineo in mesonoto, alio minus distincto et latiore ferrugineo in metanoto utrimque; inferne pilis flavidis.

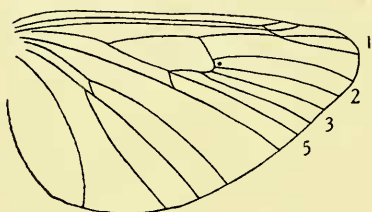


Fig. 8. — *Chiasmota manicata* ♀ Nav.  
Ala posterior (Col. m.)

Abdomen fulvum, fulvo pilosum, superne ad medium fuscescens.

Pedes fulvi, fulvo pilosi, tarsis anterioribus articulis primo et quinto apice late fuscis; tarsis mediis fortiter dilatatis, laminaribus, articulo primo externe prope apicem puncto fusco notato.

Alae vitreae, sublaeves; reticulatione fulva, partius virente, praecipue ad subcostam et radium in tertio apicali et ad anastomosim.

Ala anterior cellula discali brevi, lata, subtriangulari, media ter longiore, duplo angustiore; furca apicali 1 subaequali suo pedunculo in ramo posteriore, brevior in anteriore, 2 citra medium latiore quam basi et apice, seu ramo anteriore magis convexo quam posteriore; sectore radii et procubito brevi tractu fuis.

Ala posterior furca apicali 1 sessili, 5 praesente, longa, seu ramo sive venula obliqua inter sectorem radii et procubitum (fig. 8).

Long. corp. ♀.....	16 mm.
— al. ant.....	25 »
— alt. post.....	17 »

Patria. R. Argentina: Paso Patria (Col. m.).

37. *Rhyacophylax argentinus* Nav. (*Badallus argentinus*, Navás, *Mem. Pont. Acad. Nuovi Lincei*, 1918, pág. 22, fig. 20): Asunción. 15-30 de julio, 1-15 de octubre de 1919, Carlos Spegazzini.

38. *Rhyacophylax mendocensis* sp. nov. (fig. 9).

Caput fuscum, pilis fulvis; oculis in siccio nigris; antennis fulvis, apice articularum fusco annulato.

Thorax fusco-ferrugineus, pilis fulvis.

Abdomen superne ferrugineum, inferne fulvo-ferrugineum, pilis fulvis.

Pedes fulvi, fulvo pilosi; calcaribus longis, primo articulo tarsorum posteriorum ceteris simul sump-tis longiore.

Ala anterior (fig. 9) margine externo obliquo, subrecto: reticulatione fulva; pubescentia fulva et fusca; cellula discali angusta, brevi, media duplo longiore, paulo latiore; furcis apicalibus 1 et 2 longis, illa duplo, haec triplo longiore suo pedunculo, 3 pariter longa, 4 longa lataque, subsessili.

Ala posterior (fig. 9) latior, furca apicali 2 brevi pedunculo, 3 paulo brevior, 5 a basi lata.

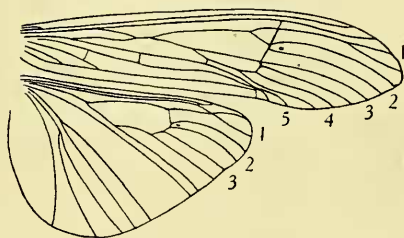


Fig. 9. — *Rhyacophylax mendocensis* ♂ Nav.  
Extremo de las alas (Col. m.)

Long. corp. ♂.....	5,0 mm.
— al. ant.....	7,4 »
— al. post.....	6,0 »

Patria. República Argentina: Mendoza (Col. m.).

De las demás especies que conozco distínguese por la notable estrechez de la celdilla media en el ala anterior.

Zaragoza, 1º de febrero de 1920.